

BILANCIO SOCIALE

RELAZIONE DI GESTIONE 2017

Associazione Volontaria di Pubblica Assistenza e Soccorso
CROCE ITALIA ONLUS



P.A. Croce Italia - Onlus
Sede legale:
Via Stalingrado, 81/2
Interno Parco Nord
40128 Bologna
Tel. 051/638.90.28
Fax 051/32.56.32

Sito internet: www.croceitalia.it

e-mail: info@croceitalia.it

Fotocomposizione e impaginazione: P.A. Croce Italia Onlus

Stampa: P.A. Croce Italia Onlus - Bologna

Stampa ultimata nel maggio 2018

INDICE

Lettera del Presidente	pag. 1
1. P.A. Croce Italia: Costituzione ed evoluzione storica	pag. 3
2. Impegno Istituzionale.....	pag. 5
3. Assetto Istituzionale e organizzativo – organi associativi.....	pag. 7
3.1 Organi Associativi	
3.1.1 Assemblea generale degli associati effettivi	
3.1.2 Consiglio Direttivo	
3.1.3 Presidente	
3.1.4 Sindaco Revisore	
3.1.5 Collegio dei Probiviri	
4. Soci Volontari	pag. 10
4.1 I numeri	
5. Percorso formativo.....	pag.12
5.1 Mantenimento qualifica	
6. Le Attività	pag. 14
7. Settore sanitario	pag. 15
8. Automezzi	pag. 16
9. Situazione Economica	pag. 18
10. Piramide sociale	pag. 24

Lettera del Presidente

'Grazie' è una parola semplice dal grande significato.

Grazie a chi, pur nella fatica di far funzionare le cose, crede ancora nella nostra Associazione.

Grazie ai Volontari, che col loro impegno, stanno collaborando alla rinnovata vita di Croce Italia.

Grazie ai Formatori ed ai Tutor che si impegnano a rendere la qualità del nostro servizio sempre più ad alti livelli.

Grazie a chi si impegna a far conoscere all'esterno la nostra Associazione, a chi si dedica alla raccolta fondi ed a servizi 'noiosi' per rimpinguare le casse!

Grazie a chi garantisce ai cittadini la nostra presenza anche per le esigenze non emergenziali.

Grazie al Consiglio Direttivo, senza il quale, lavorare sarebbe arduo.

L'impegno che ci stiamo mettendo è visibile nel Bilancio Sociale che andiamo oggi a presentare, dal quale si evince una ripresa, seppur ancora piccola, ma già efficace nella rappresentazione della nostra missione associativa.

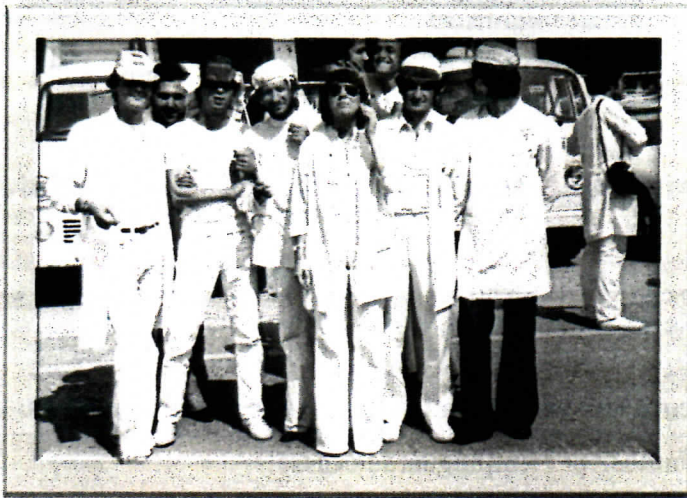
È proprio dal Bilancio Sociale che si evidenzia il ruolo che noi, come Associazione, svolgiamo sul territorio cittadino: l'azione di accreditamento con l'Azienda USL Città di Bologna iniziata a fine 2014 e consolidatasi in questi anni, ha certamente concorso a sviluppare una piena consapevolezza del potenziale della nostra Associazione.

Gli incontri, gli appuntamenti sul territorio, le manifestazioni proprie dell'Associazione ed in collaborazione con Anpas, i banchetti informativi, la visibilità sui social network, sono serviti e continueranno a servire per rendere più visibile, agli occhi del cittadino la nostra attività.

L'intento è quello di continuare a percorrere questa strada, ed arriveremo alla mèta solo se continueremo a lavorare tutti insieme, in nome di quella voglia di volontariato, che per tutti noi è stata, ne sono certa, la scintilla che ci ha fatto arrivare a far parte di Croce Italia.

Continuiamo a lavorare. Insieme.

PER IL CONSIGLIO DIRETTIVO
LA PRESIDENTE
GIOVANNA LOBELLO



come eravamo 1971



come siamo2017

P. A. Croce Italia: Costituzione ed evoluzione storica

Le prime associazioni di Pubblica Assistenza nascono intorno al 1860, poco prima dell'unità d'Italia, sono associazioni di volontariato libere e laiche. Sostanza fondamentale di queste associazioni erano la gratuità e la capacità di offrire delle risposte ai bisogni della vita quotidiana.



L'Associazione Volontaria di Pubblica Assistenza e Soccorso Croce Italia è stata costituita a Bologna il 29 gennaio 1971 con un patrimonio iniziale di vecchie Lire 8.000, in via dello Scalo a Bologna.

Attualmente ha sede legale in Via Stalingrado n.81/2 a Bologna in un fabbricato che il Comune di Bologna, a decorrere dall'11 marzo 1998, ha ceduto all'Associazione in comodato d'uso gratuito

per quarant'anni e per il quale la P. A. Croce Italia ha contribuito alle spese di ristrutturazione per € 180.759,91.

Scopo ed attività fondamentale dell'Associazione è, a norma dell'Art. 2 dello Statuto associativo, il seguente:

1. l'Associazione è luogo di aggregazione dei cittadini che, attraverso la partecipazione diretta, intendono contribuire alla vita ed allo sviluppo della collettività e si ispira ai principi espressi dalle leggi sulle associazioni di volontariato.

La P. A. Croce Italia aderisce all'Associazione Nazionale Pubbliche Assistenze (A.N.P.A.S., fondata nel 1904 ed eretta in Ente Morale con Decreto n. 636 del 18/06/1911), ha ottenuto il riconoscimento della Personalità giuridica con Decreto Regionale n. 613 del 13/09/1989, è iscritta al registro regionale del volontariato al n. 575 del 17/07/1995 e, in base all'art. 10, comma 8, del D. Lgs. 4 dicembre 1997 n. 460, è O.N.L.U.S. di diritto.



2. Impegno Istituzionale

L'Associazione è stata presente in molteplici emergenze quali l'attentato al treno Italicus del 4 agosto 1974, il terremoto di Gemona in Friuli del 6 maggio 1976, l'incidente ferroviario di Murazze di Vado del 14 aprile 1978, la strage alla stazione ferroviaria di Bologna del 2 agosto 1980, il terremoto dell'Irpinia del 23 novembre 1980, l'attentato al rapido 904 del 23 dicembre 1984, l'incidente aereo di Casalecchio di Reno BO del 6 dicembre 1990.

Inoltre, ha partecipato all'allestimento di campi-tenda per l'assistenza ai profughi albanesi giunti in Italia nell'agosto 1991 ed è stata presente presso il campo profughi di Ribnica in Slovenia nel 1992 organizzando un'infermeria, punti di distribuzione alimentare e aiutando la popolazione a ricostruire dormitori, scuole e centri di ricreazione per i bambini. Successivamente, nel novembre 1994, è intervenuta in Piemonte per l'emergenza dell'alluvione dislocando propri volontari anche lungo i margini del fiume Po' nel ferrarese per poter intervenire tempestivamente in caso di un eventuale straripamento del fiume, ha partecipato al censimento del marzo 1997 per gli albanesi sbarcati a Brindisi e per i quali ha contribuito all'allestimento d'un campo di prima accoglienza, è intervenuta in Valtopina (PG) per il terremoto del 26 settembre 1997.

Nel settembre 1997, in occasione della visita del Santo Padre a Bologna, ha organizzato una tendopoli, in collaborazione con Bologna Soccorso, mettendo anche a disposizione il pullman di proprietà dell'Associazione adibito ad ambulatorio mobile di soccorso. Da ultimo, è intervenuta durante l'emergenza in Molise per il terremoto del 31 ottobre 2002.

Nel 1981 l'Associazione ha costituito, con altre pubbliche assistenze di Bologna e provincia e con una cooperativa sociale, il Consorzio C.A.T.I.S. Ambulanza 5 al fine di meglio coordinare i servizi di emergenza e stipulare convenzioni con enti pubblici (Azienda USL Città di Bologna ed Aziende USL della provincia di Bologna) e con privati (case di riposo, assicurazioni ed altre); nel 2002 il Consorzio ha ceduto l'intera attività alla nuova Fondazione Catis, di cui la P. A. Croce Italia è una delle tre Fondatrici.



Grazie alla richiesta ed ottenimento dell'accreditamento dalla Regione Emilia Romagna ha potuto nel 2014, con decorrenza 01/04/2014, stipulare direttamente con l'Ausl Città di Bologna.

Un nuovo accordo per il periodo 01/01/2015 – 31/12/2018; il quale prevede il puro rimborso delle spese sostenute.

Il 1 gennaio 2015 l'Associazione ha assunto, grazie all'accordo con l'Azienda USL, due unità coordinatrici per garantire una continuità organizzativa e per poter realizzare importanti progetti.

3. Assetto istituzionale e organizzativo – organi associativi

3.1 ORGANI ASSOCIATIVI

Sono organi dell'Associazione (Art. 13 Organi):

- L'Assemblea dei Soci;
- Il Consiglio Direttivo;
- Il Presidente e il Vice Presidente;
- Il Sindaco Revisore;
- Il Collegio dei Probiviri.



Sala riunioni

3.1.1 ASSEMBLEA GENERALE DEGLI ASSOCIATI EFFETTIVI

L'Assemblea generale degli Associati è il massimo organo deliberante dell'Associazione. Nell'anno 2017 è stata convocata una assemblea per esaminare ed approvare il bilancio consuntivo al 31/12/2016 ed il bilancio preventivo per l'anno 2017.

E' stata convocata in data 16 ottobre 2017 l'assemblea dei soci per eleggere il nuovo Consiglio Direttivo.

3.1.2 CONSIGLIO DIRETTIVO

L'Associazione è diretta ed amministrata dal Consiglio Direttivo di sede che dura in carica quattro anni ed è rieleggibile al massimo per due mandati consecutivi.

È composto da 7 membri eletti dagli e fra gli associati effettivi registrati nella sede.

Il Consiglio Direttivo con mandato 2018/2021 composto da:

Presidente – *Giovanna Lobello*

Vice Presidente – *Stefano Bariletti*

Consigliere – *Michele Calabrese*

Consigliere – *Claudio Ferrari*

Consigliere – *Mauro Parmeggiani*

Consigliere – *Nicola Santoto*

Consigliere – *Valerio Scala*

nel 2017 ha indetto diciotto adunanze.

Il Consiglio Direttivo, al fine di agevolare e snellire il proprio lavoro, ha istituito varie Commissioni al fine di svolgere alcuni compiti per loro ordine e conto



3.1.3 PRESIDENTE

Rappresenta l'Associazione nella sua complessità, in tutti i rapporti dalla stessa tenuti con terzi ed ha il potere di rappresentanza giudiziaria attiva e passiva.

3.1.4 SINDACO REVISORE

Il Sindaco Revisore, eletto anche tra i non soci, dura in carica quattro anni e può essere rieletto. Controlla, almeno trimestralmente, il rendiconto delle entrate e delle uscite e tutte le operazioni del Consiglio, ha il dovere di esaminare i libri e i documenti attinenti l'amministrazione e di prendere conoscenza dello stato del patrimonio associativo.

Verifica altresì il bilancio consuntivo, predisposto dal Consiglio Direttivo, redigendo una relazione da presentare all'assemblea dei soci.

L'attuale sindaco revisore (mandato 2018/2021) è: Cucca Dott. Salvatore

3.1.5 COLLEGIO DEI PROBIVIRI

Il Collegio dei Probiviri è composto da tre membri effettivi e da due supplenti, eletti fra i soci, dura in carica quattro anni. I suoi componenti sono rieleggibili.

Il Collegio delibera sui ricorsi presentati dai soci contro i provvedimenti adottati dal Consiglio Direttivo.

Il Collegio dei Probiviri non ha natura di Collegio Arbitrale.

Dal suo insediamento ha convocato solamente un'adunanza per l'elezione del presidente del Collegio.

Attualmente composto da:

Presidente – Gerardo Nasuto

Componente – Michele Musillo

Componente – Agnese Benedetti

4. Soci Volontari

La gratuità e la solidarietà, dal 1971, sono valori fondamentali per l'anima del volontariato della Pubblica Assistenza Croce Italia.

La solidarietà è il legame che tiene uniti tutti i Soci Volontari.



Come diceva Madre Teresa di Calcutta *"...Il volontario si muove per spirito di condivisione e di solidarietà con l'essere umano che vive particolari condizioni di difficoltà, e si pone come risposta ai bisogni della persona. Al centro infatti della sua attività sta la percezione della dignità della persona umana, nel rispetto della sua concreta realtà, cioè dei suoi molteplici rapporti legati al sesso, alla razza, alla lingua, alla religione, alle opinioni politiche. Per questo i volontari devono essere vigili nel coltivare la loro sensibilità, combattendo non solo il sempre risorgente egoismo ma anche l'indifferenza e l'abitudinarietà..."*

I Volontari sono dotati di indumenti di lavoro uniformi per tutti per meglio essere visibili e riconoscibili. La livrea, grazie all'aiuto e al lavoro instancabile di alcuni volontari che curano il magazzino dell'Associazione, viene consegnata come forte segnale di appartenenza anche ai volontari appena entrati a far parte della realtà associativa.



3.1.3 PRESIDENTE

Rappresenta l'Associazione nella sua complessità, in tutti i rapporti dalla stessa tenuti con terzi ed ha il potere di rappresentanza giudiziaria attiva e passiva.

3.1.4 SINDACO REVISORE

Il Sindaco Revisore, eletto anche tra i non soci, dura in carica quattro anni e può essere rieletto. Controlla, almeno trimestralmente, il rendiconto delle entrate e delle uscite e tutte le operazioni del Consiglio, ha il dovere di esaminare i libri e i documenti attinenti l'amministrazione e di prendere conoscenza dello stato del patrimonio associativo.

Verifica altresì il bilancio consuntivo, predisposto dal Consiglio Direttivo, redigendo una relazione da presentare all'assemblea dei soci.

L'attuale sindaco revisore (mandato 2018/2021) è: Cucca Dott. Salvatore

3.1.5 COLLEGIO DEI PROBIVIRI

Il Collegio dei Probiviri è composto da tre membri effettivi e da due supplenti, eletti fra i soci, dura in carica quattro anni. I suoi componenti sono rieleggibili.

Il Collegio delibera sui ricorsi presentati dai soci contro i provvedimenti adottati dal Consiglio Direttivo.

Il Collegio dei Probiviri non ha natura di Collegio Arbitrale.

Dal suo insediamento ha convocato solamente un'adunanza per l'elezione del presidente del Collegio.

Attualmente composto da:

Presidente – Gerardo Nasuto

Componente – Michele Musillo

Componente – Agnese Benedetti

4.1 I NUMERI

Nel 2017 si sono iscritti 32 soci e se ne sono dimessi 31 raggiungendo così al 31/12/2017 un totale di 112 volontari.

Per far risaltare al meglio l'andamento crescente del reclutamento dei Volontari abbiamo effettuato il rapporto tra volontari entrati e volontari dimessi per l'anno 2016 e per l'anno 2017:

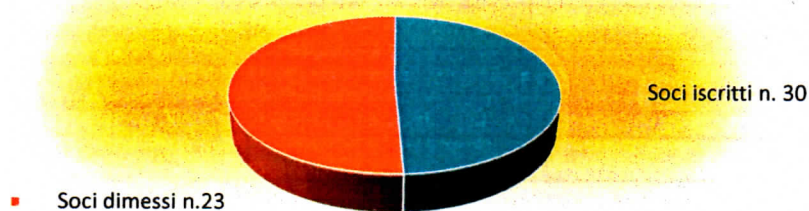
Anno 2016 situazione Volontari

Volontari dimessi

Sede n. 23

Volontari iscritti

Sede n. 30



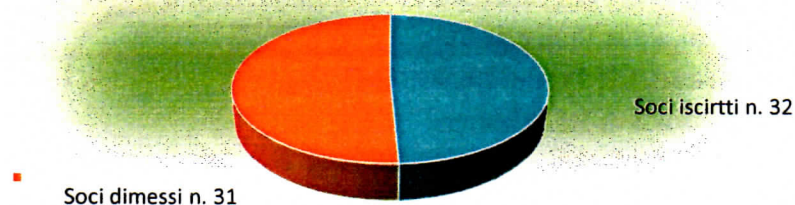
Anno 2017 situazione Volontari

Volontari dimessi

Sede n. 31

Volontari iscritti

Sede n. 32



5. PERCORSO FORMATIVO

La P.A.Croce Italia fin dal 2013 ha condiviso il programma di formazione ANPAS basato sull'accordo Stato Regione per l'accreditamento con delibera Regionale di accreditamento sanitario 44/2009 che definisce "e Clinial Comptence e formazione".

Ad oggi la P.A. Croce Italia Onlus opera con circa 60 volontari attivi sui mezzi Associativi, nell'anno hanno svolto circa 2000 ore di formazione e approfondimenti così suddivisi:

corso	n. corsi svolti	Totale ore
Guida Sicura	2	20
BLSD e retraining	7	30
ML	3	6
PBLSD	4	16
PIS	4	48
TB/PIT e retraining	10	38
SOS	3	8
CR	3	9
EMING	3	6

A tutto il 2017 l'Associazione ha formato e mantenuto la qualifica per:

- n. 33 Autisti Soccorritori di Emergenza
- n. 2 Autisti Soccorritori per Trasporti
- n. 38 Barellieri
- n. 21 Soccorritori di Emergenza
- n. 19 Soccorritori per Trasporti

L'Associazione si è aperta anche al percorso formativo esterno svolgendo corsi a strutture private e associazione sportive per i moduli PIS e BLSD laico. Svolgendo nel 2017 n. 2 corsi di BLSD laico



5.1 Mantenimento qualifica

Una volta che il Volontario è formato nell'arco della sua carriera dovrà mantenere i brevetti ottenuti con le seguenti modalità:

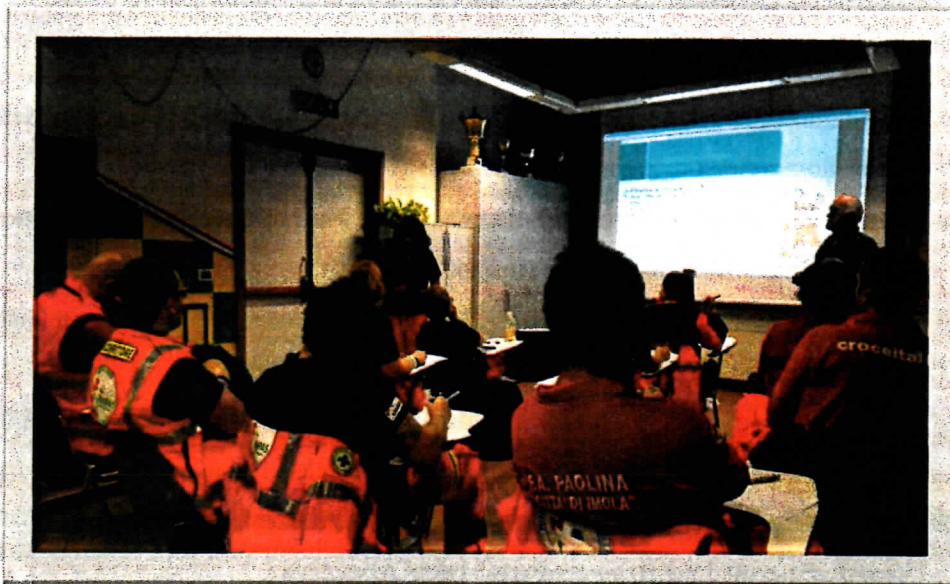
Mantenimento dei volontari soccorritori

Il mantenimento annuale è di 10 ore complessive e deve contenere necessariamente almeno il retraining di BLS-D di 3 ore TB di 4 ore, PIT di 4 ore ogni 24 mesi

Per le rimanenti ore necessarie per arrivare al mantenimento ci si avvale dei restanti moduli ANPAS

Mantenimento degli autisti

Il mantenimento annuale è di 10 ore teorico pratiche



Oltre a formare e i propri volontari con i corsi previsti dalla normativa, l'Associazione si occupa anche della formazione rivolta ai cittadini: un servizio indispensabile per la sicurezza, la salute e la qualità della vita delle persone. L'Associazione organizza e si fa carico di corsi nelle polisportive, presso la sede dell'Associazione e corsi alle aziende relativi alla normativa sulla sicurezza sanitaria nei luoghi di lavoro.

Ovviamente i volontari/formatori, sono chiamati a frequentare i necessari corsi di aggiornamento, utili a garantire il miglior servizio possibile.



6. LE ATTIVITA'

Nel 2017 l'Associazione ha svolto alcune attività atte a coinvolgere e sensibilizzare la cittadinanza. Tale attività ha portato un'ottima visibilità dell'Associazione sul territorio aumentando in modo considerevole l'iscrizione di nuovi soci.

Sul fronte dell'arruolamento l'Associazione si è impegnata a diffondere il più possibile la cultura del volontariato tra i cittadini partecipando ed organizzando eventi, riportiamo alcuni esempi:

- Banchetto informativo Festa di Viadagola
- Ambulanza didattica presso la Festa Grancinni presso il Parco di Granarolo dell'Emilia
- Banchetto promozionale natalizio alla festa di strada in via Tiarini
- Banchetto promozionale in collaborazione con Fiori di Campo lungo i portici di San Luca per la corsa denominata Rure run e Run for Parkinson's
- Partecipazione al piano di Emergenza freddo del Comune di Bologna con la distribuzione di the caldo e biscotti per i senzatetto
- Partecipazione al piano Emergenza caldo del Comune di Bologna con attività di call center per assistenza agli anziani presso il cup2000
- Banchetto promozionale alla Notte bianca della Pescaraola
- GranPaciFestival 1 edizione presso la sede Associativa
- Assistenza a manifestazioni di massa, eventi, concerti, stadio Bologna F.C., visita del Santo Padre
- Volontà associate presso il velodromo



7. SETTORE SANITARIO



Il settore sanitario opera principalmente nello svolgimento delle “ore a convenzione” secondo l’accordo siglato nell’aprile 2014 con l’Azienda USL Città di Bologna.

Non in secondo piano l’attività che viene svolta durante il giorno in tutto il periodo dell’anno di trasporto/dimissioni/visite rivolto ad alleviare le difficoltà di coloro che hanno la necessità di effettuare questo tipo di servizio.

Essendo questo servizio erogato principalmente nelle ore diurne, ed essendo i volontari impegnati nel proprio lavoro, questo servizio ricade sui pochi soci disponibili durante la giornata con grande sacrificio degli stessi.

Questi servizi vengono svolti grazie all’utilizzo di un Fiat Doblò. Il mezzo, attivo dal mese di marzo 2015, ha svolto circa 160 trasporti a privati; mentre per il servizio in accordo con l’Azienda Usl di Bologna ha coperto 96 giornate per un totale di circa 580 ore.

Nel 2017 l’Associazione ha dovuto onorare l’accordo stipulato con l’Azienda USL Città di Bologna svolgendo per il servizio sanitario locale le seguenti ore, sottolineando che l’accreditamento per i mezzi denominati BO56, ECHO2 è terminato al 31/5/17

Servizi svolti nel 2017

<u>BO22</u>	<u>totale ore 995</u>
<u>BO23 e BO24</u>	<u>totale ore 1.884</u>
<u>BO20</u>	<u>totale ore 65</u>
<u>TRASPORTI ORDINARI</u>	<u>totale ore 594</u>
<u>ESTENSIONI</u>	<u>totale ore 130</u>



Fiat Doblò utilizzato per i “servizi bianchi”

8. Automezzi



Servizio Civile ANPAS.

Con grande successo ed emozione nel 2017 è stata inaugurata una nuova ambulanza denominata India 4. L'evento è stato celebrato alla presenza dei Soci, dei loro parenti, di Don Nicolini, del Vicepresidente Direzione Nazionale Anpas e membro onorario Croce Italia Carlo Castellucci e la sig.ra Miriam Ducci Responsabile del

Per svolgere la propria attività l'Associazione, utilizza i seguenti mezzi:

Automezzi di proprietà della P.A. Croce Italia nel 2017

<u>Sigla</u>	<u>Targa</u>	<u>Modello</u>	<u>Tipo</u>	<u>Alimentazione</u>	<u>Anno Immatr.</u>	<u>Sede</u>
India 1	ES 498 PX	Ambulanza	A	Diesel	2014	Bologna
India 2	EH 499 DG	Ambulanza	A	Diesel	2012	Bologna
India 3	EW 814 BR	Ambulanza	A	Diesel	2016	Bologna
India 4	FH 932 CZ	Ambulanza	A	Diesel	2017	Bologna
Doblò Y1	ES 558 PZ	Ambulanza	A	Diesel	2015	Bologna
Fox 10	DT 714 EN	Panda		Benzina	2008	Bologna



Parco automezzi

Chilometri percorsi e turni effettuati dagli automezzi della P.A. Croce Italia nel 2017

<u>Sigla</u>	<u>n. turni</u>	<u>Km percorsi</u>
India 1	374	25.544
India 2	340	19.740
India 3	308	21.523
India 4	170	9.761
TOTALE	1.192	76.568

9. ANALISI FINANZIARIA, PATRIMONIALE ED ECONOMICA

Il risultato d'esercizio rileva un avanzo di gestione di € 116.709,62.

Tutte le voci del Conto Economico sono comprensive dell'IVA, ove prevista. L'Associazione non è soggetta né al bilancio redatto secondo la IV Direttiva CEE né ai Principi Contabili Internazionali; tuttavia si è ritenuto, per una maggior trasparenza, di uniformarsi il più possibile agli stessi. A tal fine si espone la seguente riclassificazione comparata con l'esercizio precedente:

STATO PATRIMONIALE	2017		2016	
ATTIVO	PARZ.	TOT.	PARZ.	TOT.
IMMOBILIZZAZIONI				
I – IMMOBILIZZAZIONI IMMATERIALI				
1) costi di sviluppo		0		0
Costo storico	0		0	
(-) f.do di ammortamento	0		0	
2) dir.brevetto e utilizzo opere ingegno		0		0
Costo storico	0		0	
(-) f.do di ammortamento	0		0	
3) spese ristrutturazione beni terzi		0		0
Costo storico	0		0	
(-) f.do di ammortamento	0		0	
4) oneri pluriennali		24.409		21.709
Costo storico	24.409		21.709	
(-) f.do di ammortamento	0		0	
5) altre immobiliz. Immateriali		2.689		712
Costo storico	2.689		712	
(-) f.do di ammortamento	0		0	
TOTALE IMMOB. IMMATERIALI		27.098		22.421
II – IMMOBILIZZAZIONI MATERIALI				
1) terreni e fabbricati		0		628
Costo storico	20.523		20.523	
(-) f.do di ammortamento	-20.523		-19.895	
2) impianti e attrezzature		15.400		13.386
Costo storico	144.837		135.226	
(-) f.do di ammortamento	-129.436		-121.840	
3) automezzi di soccorso		112.264		70.728
Costo storico	180.367		157.530	
(-) f.do di ammortamento	-68.103		-86.802	
4) altri beni		11.184		2.550
Costo storico	84.838		50.833	
(-) f.do di ammortamento	-73.654		-48.283	
5) immobilizzazioni in corso e acconti		0		0

Costo storico	0	0
(-) f.do di ammortamento	0	0
TOTALE IMMOB. MATERIALI	138.848	87.292

III - IMMOBILIZZAZIONI FINANZIARIE

1) partecipazioni	0	0
2) crediti	0	0
3) altri titoli	0	0
TOTALE IMMOB. FINANZIARIE	0	0

B) TOTALE IMMOBILIZZAZIONI	165.946	109.713
-----------------------------------	----------------	----------------

ATTIVO CIRCOLANTE

I - RIMANENZE

1) materie prime, sussidiarie e di consumo	7.016	7.946
2) acconti	0	0
TOTALE RIMANENZE	7.016	7.946

II - CREDITI

1) verso clienti - committenti		26.621	58.057
a) esigibili entro l'esercizio successivo	26.621		58.057
b) esigibili oltre l'esercizio successivo	0		0
2) verso altri		104.453	212.757
a) esigibili entro l'esercizio successivo	103.169		211.479
b) esigibili oltre l'esercizio successivo	1.284		1.278
TOTALE CREDITI	131.073	270.815	

III - Attività finanziarie non immobilizzate

1) partecipazioni	0	0
2) altri titoli	0	0
TOT. ATTIVITA' FIN. NON IMMOB.TE	0	0

IV - DISPONIBILITA' LIQUIDE

1) depositi bancari e postali	59.101	14.328
2) denaro e valori in cassa	4.476	1.058
TOTALE DISPONIBILITA' LIQUIDE	63.577	15.386

C) TOTALE ATTIVO CIRCOLANTE	201.666	294.146
------------------------------------	----------------	----------------

RATEI E RISCONTI ATTIVI

1) ratei attivi	0	0
2) risconti attivi	15.977	14.612

D) TOTALE RATEI E RISCONTI ATTIVI	15.977	14.612
--	---------------	---------------

TOTALE ATTIVO	383.589	418.471
----------------------	----------------	----------------

PASSIVO	2017		2016	
	PARZ.	TOT.	PARZ.	TOT.
PATRIMONIO NETTO				
I - Fondo di dotazione		0		0

II – Patrimonio vincolato		0		0
1) fondi vincolati per decisione interna	0		0	
2) fondi vincolati destinati da terzi	0		0	
III - Patrimonio libero		173.933		57.223
1) riserve ordinarie	57.223		59.861	
2) perdite portate a nuovo	0		0	
3) riserve da arrotondamento	0		0	
4) risultato gestionale esercizio in corso	116.710		-2.638	
A) TOTALE PATRIMONIO NETTO		173.933		57.223
FONDI PER RISCHI E ONERI				
1) per trattamento di quiescenza e simili	0		0	
2) altri	91		173	
B) TOTALE FONDI PER RISCHI E ONERI		91		173
C) TFR LAVORO SUBORDINATO		5.153		3.407
DEBITI				
1) Debiti verso banche		49.166		71.488
a) esigibili entro l'esercizio successivo	42.300		41.181	
b) esigibili oltre l'esercizio successivo	6.866		30.306	
2) Debiti verso altri finanziatori;		0		0
a) esigibili entro l'esercizio successivo	0		0	
b) esigibili oltre l'esercizio successivo	0		0	
3) Acconti		0		0
a) esigibili entro l'esercizio successivo	0		0	
b) esigibili oltre l'esercizio successivo	0		0	
4) debiti verso fornitori;		27.788		33.699
a) esigibili entro l'esercizio successivo	27.788		33.699	
b) esigibili oltre l'esercizio successivo	0		0	
5) debiti tributari;		395		1.039
a) esigibili entro l'esercizio successivo	395		1.039	
b) esigibili oltre l'esercizio successivo	0		0	
6) debiti verso istituti previd. e assistenza		2.154		5.842
a) esigibili entro l'esercizio successivo	2.154		5.842	
b) esigibili oltre l'esercizio successivo	0		0	
7) altri debiti		25.999		45.499
a) esigibili entro l'esercizio successivo	15.519		35.919	
b) esigibili oltre l'esercizio successivo	10.480		9.580	
D) TOTALE DEBITI		105.502		157.567
RATEI E RISCONTI PASSIVI				
1) ratei passivi	735		101	
2) risonci passivi	98.176		200.000	
E) TOTALE RATEI E RISCONTI PASSIVI		98.911		200.101
TOTALE PASSIVO E PATRIMONIO NETTO		383.589		418.471

RENDICONTO GESTIONALE		2017		2016	
PROVENTI	PARZ.	TOT.	PARZ.	TOT.	
1) Proventi da attività istituzionali		401.436		311.433	
1.1) da attività istituzionale a pagamento	288.885		291.003		
a) proventi da convenzioni	270.701	67%	274.628	88%	
b) proventi da privati	18.184	4%	16.375	5%	
		71%		93%	
1.2) da contributi e liberalità	101.870		8.884		
a) contributi su progetti	88.786	22%	0	0%	
b) contributi ed erogazioni liberali	9.664	2%	5.119	2%	
c) da contributi 5xmille	3.421	1%	3.765	1%	
d) proventi da raccolta pubblica fondi	0	0%	0	0%	
		25%		3%	
1.3) proventi diversi	10.681	3%	11.546	4%	
2) Proventi finanziari		5		0	
2.1) da rapporti bancari e postali	5	0%	0	0%	
2.2) da titoli e attività finanziarie	0	0%	0	0%	
2.3) altri proventi finanziari	0	0%	0	0%	
		0%		0%	
3) Proventi straordinari		4.884		2.268	
3.1) proventi straordinari	4.880	1%	2.260	1%	
3.2) arrotondamenti	4	0%	8	0%	
		1%		1%	
TOTALE PROVENTI		406.325		313.701	

ONERI	PARZ.	TOT.	PARZ.	TOT.	
1) Oneri istituzionali		273.212		305.247	
1.1) Acquisto materie prime, sussidiarie, beni	30.580	11%	34.899	11%	
1.2) Servizi	120.519	42%	110.759	35%	
1.3) Godimento di beni di terzi	25.025	9%	27.823	9%	
1.4) Personale	36.276	13%	63.505	20%	
a) compensi	25.579		44.472		
b) oneri contributivi e assicurativi	7.441		13.358		
c) accantonamento per tfr	1.880		3.328		
d) altri oneri del personale	1.376		2.348		
1.5) Ammortamenti	51.955	18%	58.469	18%	
a) ammortamenti imm. immateriali	2.060		18.427		
b) ammortamenti imm. materiali	49.895		40.042		
1.6) Oneri da raccolta pubblica fondi	0	0%	0	0%	
1.7) Oneri diversi di gestione	8.857	3%	9.793	3%	
		94%		96%	
2) Oneri finanziari		7.687		8.474	
2.1) da conti bancari o postali	413	0%	1.244	0%	
2.2) da prestiti e finanziamenti	2.341	1%	1.447	0%	
2.3) da titoli e attività finanziarie	0	0%	0	0%	
2.4) altri oneri finanziari	4.933	2%	5.783	2%	
		3%		3%	
3) Oneri straordinari		8.430		1.870	
3.1) oneri straordinari	8.427	3%	1.867	1%	
3.2) arrotondamenti	3	0%	3	0%	
		3%		1%	

4) Imposte d'esercizio			287		748
4.1) IRAP	287	0%		748	0%
4.2) IRES	0	0%		0	0%
		0%			0%

TOTALE ONERI	289.616	316.339
Avanzo (disavanzo) di gestione	116.710	-2.638

STATO PATRIMONIALE - ATTIVO

Gli “automezzi di soccorso”, pari ad € 214.072,46, sono aumentati di € 56.542,22 quale saldo delle seguenti movimentazioni avvenute nel corso dell'esercizio:

		valore	Minusv./plusv.
India 2	acquisto da riscatto	858,88	
India 4	dismissione	- 43.750,00	- 8.000,00
India 4	acquisto	99.433,34	
		56.542,22	

Nei “crediti verso altri”, pari a 103.168,66, vi sono € 98.175,71 pari al valore presunto dell'attivo relativo al patrimonio che è pervenuto nel corso del 2016 all'Associazione a seguito di eredità. Il valore è ancora presunto, in attesa di determinare l'esatto ammontare del patrimonio, in quanto è tutt'ora in corso la verifica della documentazione bancaria e vi sono beni il cui valore di realizzo non è ancora certo.

STATO PATRIMONIALE - PASSIVO

Non vi sono particolari scostamenti rispetto all'esercizio precedente. Nei “risconti passivi”, pari ad € 98.175,71, è stato indicato il differimento al prossimo esercizio del valore presunto del patrimonio ereditato di cui sopra; in ottemperanza alla Raccomandazione n. 2 del Consiglio Nazionale dei Dottori Commercialisti, in presenza di vincolo di scopo quale la destinazione ad un progetto indicato nel lascito testamentario ed al fatto che le somme non siano ancora liberamente fruibili, il provento concorrerà alla formazione del risultato gestionale nell'esercizio in cui i vincoli saranno soddisfatti.

RENDICONTO GESTIONALE - PROVENTI

La diminuzione rispetto all'anno 2016 dei “Proventi da attività istituzionale”, pari complessivamente ad € 288.884,50, è dovuto principalmente al minor numero di servizi effettuati nell'anno, come dettagliatamente indicato al paragrafo 7.

Nel corso del 2017 non vi sono state attività connesse di rilievo.

RENDICONTO GESTIONALE - ONERI

Negli “Oneri istituzionali - Servizi”, pari ad € 273.212,32, si registra una significativa diminuzione dovuta principalmente ad una attenta gestione che ha portato ad una generale riduzione dei costi, tra cui quelli del personale dipendente e della manutenzione automezzi.

Gli “Oneri istituzionali – personale”, pari ad € 36.276,11, sono diminuiti rispetto al 2016 per la cessazione di un dipendente avvenuta alla fine del 2016.

Gli “Oneri istituzionali – Ammortamenti immobilizzazioni immateriali”, pari ad € 2.059,87, sono diminuiti rispetto al 2016 per l’esaurimento delle quote più vecchie degli oneri pluriennali.

Gli “Oneri istituzionali – Ammortamenti immobilizzazioni materiali”, pari ad € 49.895,32, sono aumentati rispetto al 2016 principalmente per maggiori ammortamenti degli automezzi, dovuti alla sostituzione di una ambulanza (*India 4*).

Gli “Oneri istituzionali – Oneri diversi di gestione”, pari ad € 8.857,37, sono rappresentati principalmente da sopravvenienze passive per € 8.426,51 relative ad oneri di esercizi precedenti ed una minusvalenza per la dismissione dell’ambulanza *India 4* pari ad € 750,00.

10. PIRAMIDE SOCIALE



- Solidarietà – Ricercare l'appagamento dei bisogni collettivi ed individuarli attraverso l'idea di solidarietà.
- Aggregazione – Aggregare il volontario non solo nelle finalità del servizio ma solidificare in ognuno la consapevolezza dell'importanza di lavorare e di confrontarsi con il mondo circostante.
- Formazione – Un'attenta formazione fa sì che ogni volontario si senta supportato dalla conoscenza in ogni frangente sanitario.
- Integrazione – Seguire capillarmente persone emarginate dalla società e/o disagiate.
- Trasporti sanitari – Essere sempre più efficaci ed efficienti per meglio sopperire alle esigenze degli stakeholder esterni.